

VYJÁDŘENÍ K PROJEKTOVÉ DOKUMENTACI

DI PROJEKT s.r.o.
Chelčického 686
533 51 Pardubice - Rosice

Váš dopis zn. / ze dne
27. 11. 2017

Naše značka
SUSPK/8487/2017

Vyřizuje



V Chrudimi dne
29. 1. 2018

Správa a údržba silnic Pardubického kraje jako právnická osoba pověřená výkonem vlastnických práv k silnicím II. a III. třídy v Pardubickém kraji (podle § 9 zákona č. 13/1997 Sb., o pozemních komunikacích a Zřizovací listiny č. j.: KrÚ 8456/2003 ze dne 25. 04. 2003) a jako vlastník pozemkové parcely č. 232/2 k. ú. Chrudim (silnice III/340 19 v km cca 0,195) **souhlasí** s projektovou dokumentací stavby „Terminál veřejné dopravy Chrudim“ za předpokladu dodržení následujících podmínek:

1. Bude postupováno v souladu se zákonem č. 13/1997 Sb., o pozemních komunikacích a vyhláškou č. 104/1997 Sb., ve znění pozdějších předpisů.
2. Pozemní komunikace musí plynule navazovat na niveletu silnice, povrch pozemní komunikace bude proveden podle projektové dokumentace v souladu s ČSN 736101, 736102, 736110.
3. Nové (upravené) připojení MK musí respektovat odtokové poměry silnice III/340 19 a výškovým uspořádáním nesmí vytvořit dopravní závady; napojení na asfaltový koberec dotčené vozovky musí být provedeno po jejím odfrézování s odpovídajícím přesahem do styčných vrstev; spára obou krytů musí být ošetřena pružnou asfaltovou hmotou.
4. Odvodnění chodníku i místní komunikace bude řešeno tak, aby voda nevtékala na vozovku silnice III/340 19, musí být zachováno odvodnění silnice v místě komunikačního připojení.
5. Šířkové a směrové uspořádání dotčené silnice III/340 19 musí zůstat beze změny.
6. Během stavby nesmí být znečišťována ani nijak poškozována silnice III/340 19, nesmí být použita ke skladování stavebního materiálu ani k odstavení mechanizace.
7. Event. nové nebo měněné dopravní značení nutné k zabezpečení této vyvolané investice musí být zahrnuto v rozpočtu a provedeno v rámci stavby.
8. Pokud dojde při akci k zastavení části silničního pozemku, musí být investorem (za naší účasti – p. Bibenová, tel. 602 561 994) provedeno geometrické zaměření a následné majetkoprávní vypořádání.
9. Po dokončení stavebních prací bude investorem stavby vlastník silnice (Správa a údržba silnic Pardubického kraje, Cestmistrovství Chrudim, tel.: 469 699 023) vyzván k jejich kontrole.

S pozdravem



Správa a údržba silnic
Pardubického kraje
Doubravice 98
533 53 Pardubice
IČ: 00085031
DIČ: CZ00085031

22



Váš dopis čj. _____

Ze dne _____

Naše čj. _____

2379/2017 - RSM/HK

Datum _____

13.12.2017

Vyřizuje _____

Regionální správa majetku Hradec Králové

Souhrnné stanovisko Českých drah, a.s. vydané Regionální správou majetku Hradec Králové k projektové dokumentaci pro stavební řízení

„Terminál veřejné dopravy Chrudim“


Investor/stavebník: Město Chrudim, Resselovo náměstí 77, 537 16 Chrudim

Zpracovatel PD: DI PROJEKT s.r.o., Dvořákovo Nábřeží 1622, 539 01 Hlinsko

S provedením stavby souhlasíme za podmínek:

1. Před vydáním stavebního povolení musí být uzavřena smlouva o právu provedení stavby na pozemcích ČD, a.s.. Kontaktní osobou pro realizaci smlouvy o právo provést stavbu je _____
2. Požadujeme odkup pozemku p.č. 1190/1 (dle záborové situace), odkup pozemku p.č. 3805 a odkup nemovitosti p.č.st.7009 v k.ú. Chrudim.
3. Požadujeme, aby v rámci navrhovaného parkoviště bylo vyčleněno 10 míst pro parkování zákazníků ČD, a.s. a 8 parkovacích míst pro zaměstnance ČD, a.s. sídlících v budově p.č. st. 919 k.ú. Chrudim.
4. Při realizaci stavby je třeba počítat se stavebním záměrem „Rekonstrukce překladiště ŽST. Chrudim“ týkajícího se nemovitosti p.č. st. 919 k.ú. Chrudim, kde vznikne nová rampa viz příložený zakres. Dále je zapotřebí zohlednit osvětlovací věž na ploše určené pro převod k SŽDC, s.o. viz příložený zakres.
5. Požadujeme uzavření nájemní smlouvy na části pozemku p.č. 1190/1, kde jsou navržena parkovací stání. Před realizací stavby požadujeme uzavření nájemní smlouvy na trvalý zábor. Nájemní smlouva na trvalý zábor bude uzavřena do doby odkupu pozemku. Kontaktní osobou na uzavření této smlouvy je vedoucí majetkového oddělení paní _____
6. Zahájení i ukončení stavby žádáme oznámit písemně na naši adresu uvedenou v záhlaví dopisu minimálně 7 dní předem.
7. K předání a převzetí staveniště na majetku ČD,a.s. požadujeme přizvat zástupce RSM Hradec Králové _____ se kterým bude

projednán postup prací na pozemku v majetku ČD, a.s. a který písemně předá a po ukončení prací písemně potvrdí převzetí pozemku v našem majetku a správě. Protokol o zpětném převzetí bude podkladem pro udělení souhlasu k ukončení stavby.

8. V zájmové oblasti se nacházejí inženýrské sítě v majetku ČD, a.s., pro informace k vytyčení kontaktujte místního správce viz kontakt výše.
9. Zasažený pozemek ČD, a.s. bude po skončení akce uveden do původního stavu a uklizen. Kontrola stavu ploch dotčených stavební činností z hlediska úklidu bude provedena zástupcem místní správy.
10. Investor stavby si zajistí souhlasné souhrnné stanovisko s realizací stavby ze strany společnosti SŽDC, s.o. Stavba zasahuje do ochranného pásma dráhy - stavebník bude respektovat vyjádření vlastníka a provozovatele dráhy, společnosti SŽDC, s.o., zastoupené Oblastním ředitelstvím.
11. Stavebník si zajistí souhlas ke zřízení stavby v ochranném pásmu dráhy dle zákona o dráhách č. 266/94 Sb. v platném znění, který vydává pro předmětnou lokalitu Drážní úřad Praha, Wilsonova 800/3, 126 02 Praha.
12. Stavebník si zajistí vyjádření ČD-Telematiky, a.s. Podmínky vyjádření bude dodržovat v plném rozsahu.
13. Akcí nesmí být nepříznivě ovlivněny nemovitosti v majetku ČD, a.s.. Za případné škody odpovídá a hradí je investor stavby.
14. Stavebník bude při stavebních pracích chránit zájmy a práva vlastníka nemovitostí. Zejména zajistí, aby během výstavby docházelo při stavební činnosti zhotovitelů k minimálnímu a se zástupci ČD, a.s. předem projednanému omezení cestující veřejnosti (klientů ČD,a.s.) ve vztahu k udržení kvality kultury cestování. Náklady s tím spojené zahrne do nákladů stavby.
15. Stavba musí být provedena dle platných ČSN, zákonů a předpisů, včetně zákona o dráhách č. 266/94 Sb. a souvisejících technických vyhlášek za dodržení bezpečnostních předpisů, požárních předpisů, včetně předpisu Op16.
16. Z hlediska požární ochrany je třeba dodržovat zákon č. 133/1985 Sb. o požární ochraně ve znění pozdějších předpisů a včetně odstupových vzdáleností v návaznosti na okolní objekty.
17. Likvidaci odpadu řešit v souladu s platnou legislativou, dle zákona č.185/2001 Sb. Nesmí dojít k ekologické zátěži majetku v naší správě. V případě potřeby kácení dřevin je nutné dle vyhlášky 189/2013 požádat o povolení příslušný úřad a o souhlas vlastníka pozemku RSM Hradec Králové, ČD, a.s., kontaktní osoba 

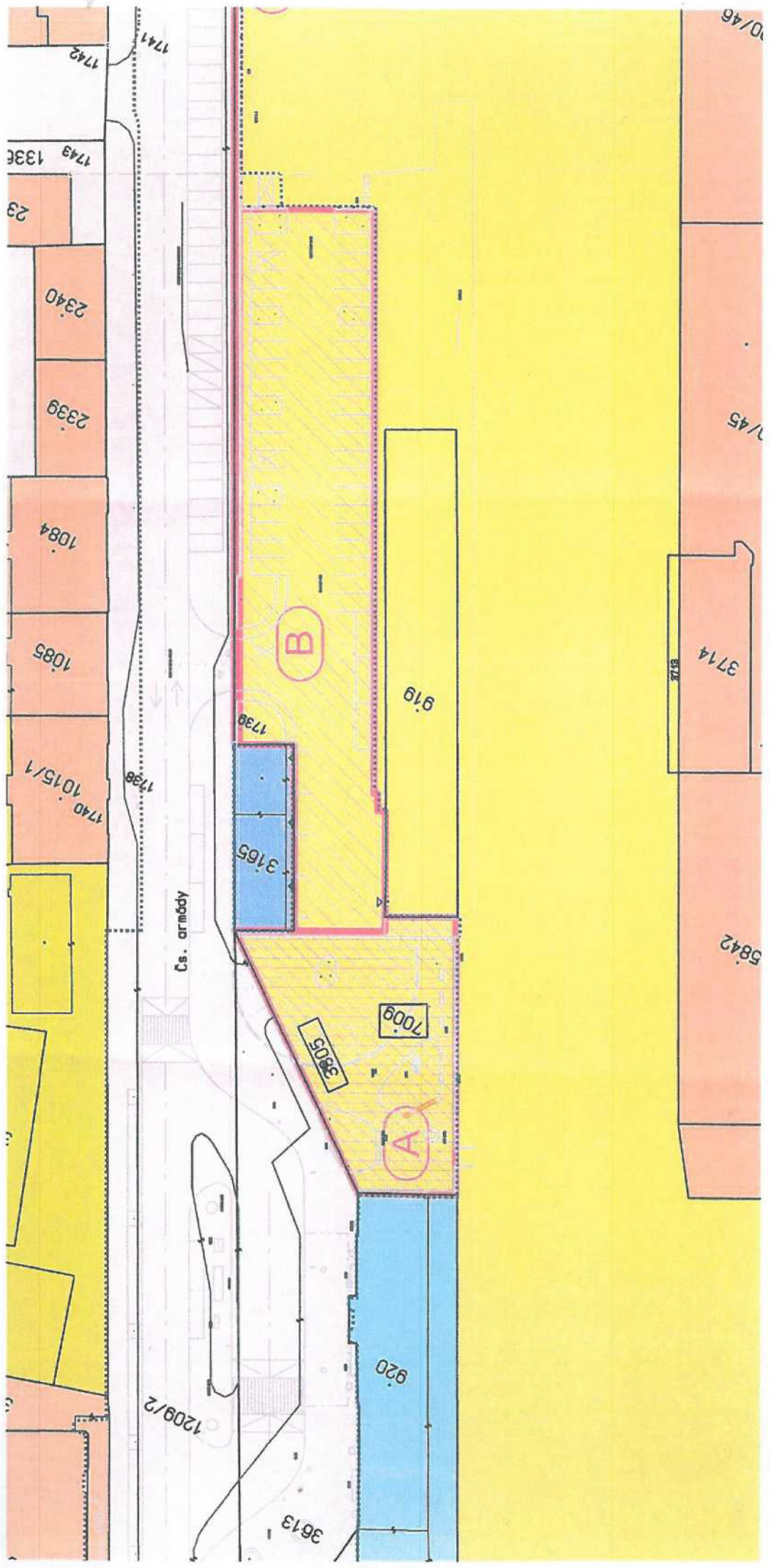
Případné změny bude třeba s námi projednat. Při písemném styku v předmětné záležitosti uvádějte laskavě vždy číslo jednací tohoto vyjádření. Toto stanovisko má platnost 2 roky ode dne vydání.

Žádáme stavební úřad, aby podmínky tohoto vyjádření byly zahrnuty do správního rozhodnutí o provedení stavby, dále žádáme, aby všechna rozhodnutí stavebního úřadu týkající se této stavby byla zaslána na ČD, a.s. – RSM Hradec Králové, jako účastníku řízení.

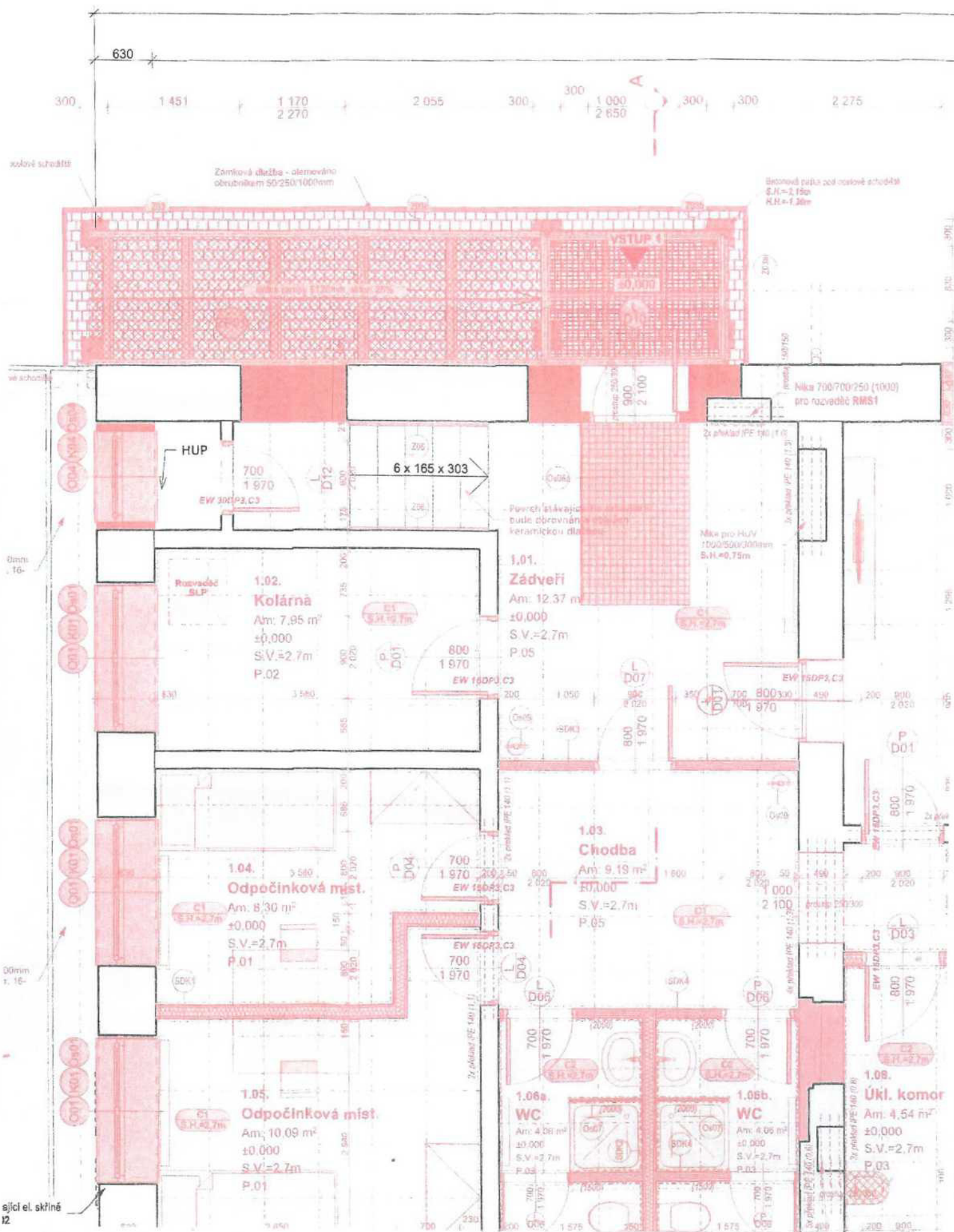
S pozdravem



ředitel Regionální správy majetku Hradec Králové



DRYS 1.NP (NK)





0V

0009

7009

2.00
2.14
2.00

5.18

5.21



**KRAJSKÝ ÚŘAD
PARDUBICKÉHO KRAJE**
odbor životní prostředí a zemědělství

Č.j.: KrÚ 77302/2017/OŽPZ

Vyřizuje:

Telefon:

E-mail:

Datum: 11. 12. 2017

DI PROJEKT s.r.o.

Dvořákovo Nábřeží 1622

539 01 Hlinsko

Vyjádření orgánů státní správy odboru životního prostředí a zemědělství Krajského úřadu Pardubického kraje pro akci:

„Terminál veřejné dopravy Chrudim“

Krajský úřad Pardubického kraje, odbor životního prostředí a zemědělství obdržel dne 27. 11. 2017 od společnosti DI PROJEKT s.r.o., Chelčického 686, Rosice, 533 51 Pardubice, IČ: 01873687, žádost o vyjádření k dokumentaci pro stavební povolení pro akci: „**Terminál veřejné dopravy Chrudim**“.

Přílohou žádosti byla projektová dokumentace pro stavební řízení zpracovaná projekční firmou DI PROJEKT s.r.o., zodpovědný projektant: [redacted] Dis, č. zakázky 054/2017 – 10/2017, v rozsahu A. Průvodní zpráva, B. 1. Celková situace stavby, C. 1.2 Situace, C. 1.4 Vzorové řezy. Investorem akce je město Chrudim.

Předmětem akce je rekonstrukce terminálu veřejné dopravy v Chrudimi v ulici ČS Armády. Řešené území se rozkládá mezi autobusovým nádražím – Rooseveltovou ul. A Škroupovou ul.. Stavba má funkci dopravně obslužnou (komunikace, chodníky, parkoviště, zastávky MHD). Jedná se o plochy v návaznosti na vlakové nádraží – chodníky, vozovky, parkovací plochy, parčík. Dochází hlavně ke změně organizace a vhodnějšímu vyvážení ploch pro dopravu a pěší. Stávající přechody pro chodce budou zachovány.

Navrhovanou stavbu tvoří tyto stavební objekty:

- SO 101 Komunikace
- SO 301 Vodovodní přípojky
- SO 302 Kanalizační přípojky
- SO 401 Veřejné osvětlení
- SO 402 Elektro přípojky
- SO 701 Bourací práce
- SO 801 Vegetační úpravy
- SO 901 Portikus
- SO 902 Kašna
- SO 903 Půlkruhové lavice
- SO 904 Stromníky

Oddělení vodního hospodářství (zpracovatel [redacted])

Z hlediska ochrany vodohospodářských zájmů příslušejících vodoprávnímu úřadu Pardubického kraje nemáme k předloženému záměru námítky.

Upozorňujeme, že věcně a místně příslušným vodoprávním úřadem chránící vodohospodářské zájmy na území plánované stavby je Městský úřad Chrudim.

Orgán ochrany přírody (zpracovatel vyjádření)

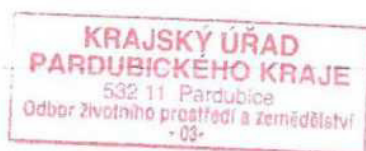
Z hlediska zájmů svěřených zákonem č. 114/1992 Sb., o ochraně přírody a krajiny, v platném znění, do působnosti Krajského úřadu Pardubického kraje, orgánu ochrany přírody, tj. územní systém ekologické stability (regionální úroveň), přírodní parky, zvláště chráněná území (přírodní rezervace a památky), evropsky významné lokality, ptačí oblasti a zvláště chráněné druhy rostlin a živočichů, nemáme k předloženému záměru žádné připomínky.

Orgán ochrany zemědělského půdního fondu (zpracovatel)

Dle předložených podkladů nedochází k záborům zemědělské půdy. Z hlediska zákona č. 334/1992 Sb., o ochraně zemědělského půdního fondu, v platném znění, proto není proti záměru námitek.

Orgán posuzování vlivů na životní prostředí (zpracovatel)

Orgán posuzování vlivů na životní prostředí podle zákona č. 100/2001 Sb. o posuzování vlivů na životní prostředí a o změně některých souvisejících zákonů (zákon o posuzování vlivů na životní prostředí), ve znění pozdějších předpisů, uvádí, že záměr „Terminál hromadné dopravy Chrudim“ byl z hlediska uvedeného zákona posouzen jako podlimitní a na základě oznámení zpracovaného RNDr. Tomášem Bajerem, CSc., v květnu 2017 (dále oznámení), dospěl příslušný orgán k závěru, že nebude podléhat zjišťovacímu řízení (sdělení ze dne 23. 5. 2017 pod č.j. KrÚ 35086/2014). Porovnáním předložené dokumentace ke stavebnímu povolení a oznámení lze konstatovat, že nebyly zjištěny podstatné odchylky, a závěr je nadále platný.



Naše zn.: 548/TD/17

Vyřizuje:

Tel./mob.:

E-mail:

V Chrudimi dne: 8. 12. 2017

DI PROJEKT s.r.o.

Dvořákovo nábřeží 1622

539 01 Hlinsko

Věc: Chrudim ul. Československé armády - terminál veřejné dopravy - vyjádření k projektové dokumentaci pro stavební řízení

V zájmovém území se nachází vodovod a kanalizace pro veřejnou potřebu, které provozuje VS Chrudim, a.s.

V předložené projektové dokumentaci je navržena úprava veřejného prostranství, parkoviště v ulici Československé armády.

Vodovodní a kanalizační přípojky byly řešeny v rámci projektové dokumentace pro územní řízení. Naše podmínky z vyjádření ze dne 10. 3. 2017 zn.č. 98/TD/17 zůstávají v platnosti.

V projektové dokumentaci pro stavební řízení není řešena parkovací plocha na pozemku p.č. 1190/60.

S realizací souhlasíme při respektování následujících požadavků:

- Při změně nivelety terénu nad vodohospodářskými sítěmi budou jejich povrchové prvky umístěny do nové nivelety terénu.
- Při realizaci plánované stavby proběhne výměna vodovodních uzávěrů.
- Před rekonstrukcí komunikace a po ní bude provedena kamerová prohlídka kanalizace na náklady stavby a případné poruchy budou na náklady stavby opraveny.
- Prováděcí organizace uvedomí zástupce provozu VS Chrudim, a.s. – pan Prokeš 603899830 o zahájení prací, a to nejméně 15 dnů předem.
- Před zahájením zemních prací požádá prováděcí organizace pracovníka VS Chrudim, a.s. o vytýčení provozovaných sítí – pan [redacted] (Umístění vytýčených zařízení požadujeme ověřit vždy ruční sondou, aby nedošlo k jeho poškození). Prováděcí organizace vyznačí polohu vytýčených sítí přímo na staveništi.
- Upozorňujeme, že poklapy nelze umísťovat v místě zvýšené obruby na hranici jednotlivých navržených ploch, všechny musí být celou plochou umístěny v jedné ploše - v komunikaci, v chodníku atd.
- Pro napojení uličních vpustí do veřejné kanalizace kontaktujte pracovníka VS Chrudim, a.s. – [redacted] okud nebude před zahájením stavebních prací dohodnuto jinak (stavební firma vybraná investorem).
- V případě, že bude napojení do veřejné kanalizace realizovat stavební firma vybraná investorem, je nutné přizvat pracovníka provozu VS Chrudim, a.s. k realizaci první navrtávky.
- Po ukončení prací provede kontrolu napojení všech uličních vpustí pracovník VS Chrudim, a.s. – [redacted]
- Pracovníky, kteří budou provádět zemní práce v blízkosti stávajících vodohospodářských sítí, zástupce prováděcí organizace upozorní, aby dbali maximální opatrnosti a ve vzdálenosti nejméně 1,0 m na každou stranu od osy potrubí nepoužívali nevhodné nářadí a těžkou mechanizaci (hloubicí a nákladní stroje, sbíječky apod.). Obnažené vodohospodářské sítě musí být řádně zabezpečeny proti poškození a před jejich záhozem bude zástupce provozu VS Chrudim, a.s. přizván ke kontrole, zda nedošlo k jejich viditelnému poškození.
- Každé poškození stávajících vodohospodářských sítí nahlásí prováděcí organizace neprodleně zástupci příslušného provozu nebo na dispečink VS Chrudim tel: 469 669 911.
- Technická přejímka funkčnosti povrchových prvků vodohospodářských sítí bude provedena před položením poslední vrstvy komunikace. Předání všech povrchových prvků vodohospodářských sítí v plně funkčním stavu bude na místě písemně potvrzeno oprávněným pracovníkem VS Chrudim, a.s. pan Prokeš 603899830. Toto potvrzení bude předloženo ke kolaudaci stavby.

- Při souběhu a křížení s vodovodem a kanalizací musí být dodržena minimální vzdálenost dle zákona č. 274/2001 Sb. v platném znění, případně dle požadavku provozovatele, a to:
 1. Mezi půdorysným okrajem potrubí a půdorysným okrajem ostatních sítí v souběhu 1,0 m a v křížení dle ČSN 736005.
 2. Mezi základy a svislými konstrukcemi staveb souvisejících s vodovodními a kanalizačními sítěmi (vodovodní armaturní šachty, čerpací a přečerpávací stanice včetně jejich oplocení) a půdorysným okrajem navrhovaných sítí 1,5 m.
 3. Mezi stěnou kanalizačních šachet a půdorysným okrajem navrhovaných sítí 0,5 m.
 4. Mezi základy a svislými konstrukcemi ostatních staveb včetně oplocení, stožárů veřejného osvětlení a víceletými dřevinami (vyjma keřů) a půdorysným okrajem vodovodního a kanalizačního potrubí 1,5 m.V případě, že bude v průběhu realizace stavby zjištěno, že výše uvedené podmínky nelze dodržet, budou kritická místa souběhů projednána a odsouhlasena s VS Chrudim, a.s.

Toto vyjádření má platnost 2 roky ode dne vydání.

 **VS Chrudim**
Vodárenská společnost Chrudim, a.s.
Novoměstská 626, 537 28 Chrudim
zákaznické centrum



Přílohy: informativní zakres sítí
Provoz: Chrudim



Pomáhat a chránit

KRAJSKÉ ŘEDITELSTVÍ POLICIE
PARDUBICKÉHO KRAJE

ÚZEMNÍ ODBOR CHRUDIM

PCR17ETRpo97002545



Dopravní inspektorát

Č.j.: KRPE-93328-1/ČJ-2017-170306

Chrudim 13. prosince 2017

Počet listů: 3

Přílohy: 2/23

DI Projekt s.r.o.
Chelčického 686
533 51 Rosice

Doručovací adresa: datová schránka (IČ: 01873687)

Stanovisko k projektové dokumentaci pro stavební povolení.

Dne 27.11.2017 byla na Policii ČR, Krajské ředitelství Pardubického kraje, Územní odbor Chrudim, Dopravní inspektorát v Chrudimi předložena žádost o vyjádření na stavbu:

„Terminál veřejné dopravy Chrudim“

Tato žádost byla dne 07.12.2017 doplněna o přepracovanou PD.

Jedná se o přednádražní prostor Chrudim, část ulice Čs. armády, protory u dráhy. V rámci projektu jsou revitalizovány stávající prostory okolo nádraží. Řešené území se rozkládá mezi autobusovým nádražím – Rooseveltovou ulici a Škroupovou ulici. Dochází hlavně k změně organizace a vhodnějšímu vyvážení ploch pro dopravu a pěši. Stávající přechody pro chodce budou zachovány. V prostoru před objektem nákladového nádraží je plocha po zrušení části slepé koleje. Cílem akce je zkvalitnit a rozšířit veřejné plochy pro chodce, vybudování záchytných parkovišť a doplnění veřejné zeleně, před průčelím výpravní budovy bude zhotovena prosklena střecha, která bude sloužit mimo jiné jako ochrana před povětrnostními podmínkami pro čekající na MHD. V rámci stavby bude plocha pro odstav autobusů proti Rooseveltově ulici nově upravena na malé náměstí s kašnou, upravena bude točna MHD s ostrůvkem a definováním zastávek včetně nových povrchových úprav celého předprostoru výpravní budovy vlakového nádraží. V rámci úprav dojde v celém prostoru přednádraží částečně k obnově a k doplnění infrastruktury (rozvodů plynu, kanalizace, vody a el. sítí) včetně vybudování **dvou nabíjecích stanic pro elektromobily**. V ul. Čs. Armády budou provedeny nové povrchy. **Začátek úpravy je v napojení na stávající autobusové nádraží a konec v napojení na ulici Škroupova.** Komunikace ul. Čs. Armády je v úseku Rooseveltova – Škroupova navržena jako dvoupruhová místní s obousměrným provozem s šířkou vozovky 6,5 m. Po levé straně komunikace je již provedena rekonstrukce chodníků a výstavba podélných parkovacích stání. **Komunikace je v režimu se sníženou rychlostí 30 km/h - jako ZÓNA 30.**

Všehrdovo náměstí 46
537 20 Chrudim

www.policie.cz

Tel.: +420 974 572 250
Fax: +420 974 572 258
E-mail: cr.di@pcr.cz

V blízkosti železniční stanice je situována autobusová zastávka ve vlastním zálivu na straně vozovky Čs. Armády. Komunikace zálivu je navržena v šířce 10 m jako obousměrná účelová komunikace. V prostoru před výpravní budovou je zachována nynější smyčka a objezd ostrůvku sloužící k umístění dalších hran zastávek autobusů městské dopravy. Obruba oddělující komunikaci a chodníky (náměstíčko) a autobusový záliv od chodníkových ploch je převýšena o 0,20 m. Ostrůvek je řešen v šířce 6,0 m d obrubou 0,20 m. Podél komunikace jsou po levé straně v ostrůvku navrženy **3 podélná parkovací stání s označením K+R**, zbylá část ostrůvku slouží jako chodníková plocha a jako nástupní plocha zastávky MHD. Přístup z chodníku před budovou ČD na ostrůvek je řešen bezbariérově vedením na vyvýšeném prahu výšky 0,18 m, délky koruny 5,0 m s náběhy ve sklonu 1:15 (délky 2,7 m) – zde bude doplněn pouze varovný pás. Nově je navržena opěrná zídka se zábradlím na rozhraní chodníkové plochy a kolejiště. Pohledová výška zídky bude cca 0,45 m. Zábradlí s madlem bude provedeno ve výšce 0,90 m. Před štítovou stranou budovy pošty je **navrženo půlkruhové parkoviště** ze žulové dlažby s celkem **20-ti parkovacími stáními** pro osobní automobily. Parkovací stání budou obslužná po komunikaci šířky 6,00 m. Jednotlivá parkovací stání budou základní šířky 2,50 m a délky 5,0 m odděleny pak budou dlažbou z přírodního kamene barvy bílá v šířce 0,125 m. Parkovací stání budou od chodníku odděleny zděnou zídkou ze žulových bloků řezaných do rádiusu vystupující o 0,60m nad povrch dlažby. Jednotlivá parkovací stání budou doplněna o zarážku kol tvořenou žulovým blokem 150/250 převýšeným o 0,05 m. V místě chodníku jsou za navrhovanými zídkami umístěny stojany na kola tvaru „obracené U“. Na půlkruhové parkoviště navazuje **parkoviště ze žulové drobné kostky** s navrženou komunikací šířky 6,0 m, kolmými stáními základní délky 5,0 m a šířky 2,50 m (**celkem 35 stání**). V místě zeleně jsou parkovací stání navrženy v délce 4,5 m s přesahem do zeleně. **Podélná stání** jsou navržena v základní délce 5,75 m a šířce 2,50 m (**celkem 3 stání**) a **podélná stání pro lehká užitková vozidla** (**celkem 3 stání**) v délce 7,50 m a šířce 2,25 m. **Parkovací stání pro ZTP** jsou navržena v šířce 3,50 m a délce 5,0 m (**celkem 3 stání**). Příjezd na parkoviště a na navazující půlkruhové parkoviště je navržen přes chodníkový přejezd v KM cca 0,180 00. Tyto parkoviště jsou řešena jako placená s parkovacími automaty. Parkoviště a chodník podél kolmých parkovacích stání podél hlavní komunikace bude od nákladového prostoru odděleno ocelovým plotem s podezdívkou ze žulových bloků 25/25/50 zděných na MC 15 výšky cca 0,45 m. Od KM 0,208 75 – 0,357 50 je po levé straně navržen parkovací pás s **kolmými parkovacími stáními** základní šířky 2,5 m (rozšířené krajní stání na 2,75 m) a délky 4,50 m s přesahem do chodníku (**celkem 48 stání**), dále jsou navržena stání pro **ZTP** v šířce 3,50 m a délce 4,50 m s přesahem do chodníku (**celkem 3 stání**). Dále jsou v tomto parkovacím pásu navrženy **dvě elektro-dobíjecí stanice s celkem 4 parkovacími stáními** šířky 3,50 m a délky 4,50 m s přesahem do chodníku. Chodník podél parkovacího pásu bude proveden v šířce 2,50 m s výjimkou podél soukromého objektu, kde z důvodu majetkových nelze chodník rozšířit na 2,50 m bude chodník v šířce min 1,95 m. **Bude provedena směrová úprava křižovatky a zkrácení stávajícího přechodu pro chodce na délku 6,50 m.** Z důvodu umístění podzemních šachet teplovodního vedení nebude možné nasvětlení tohoto přechodu. Stávající přechod pro chodce u budovy České pošty nelze z důvodu odstupu od horkovodního vedení umístit. Chodníkové plochy budou od KM 0,000 00 - 0,150 33 tvořeny žulovou dlažbou 23/23 tl. 100 mm barvy béžová. Parkovací stání K+R a půlkruhové parkoviště bude tvořeno žulovou dlažbou 23/23 tl. 120 mm barvy béžová. Vozovka od KM 0,042 60 – 0,150 33 bude tvořena žulovou kostkou drobnou 10/12 barvy tmavě šedá. Vozovka autobusového zálivu bude tvořena žulovou kostkou drobnou 10/12 barvy béžová. Parkoviště za půlkruhovým parkovištěm bude tvořeno žulovou kostkou drobnou 10/12 barvy tmavě šedá. Šipky nájezdových ramp budou zhotoveny z kostky bílé 10/10 řezané do požadovaného tvaru trojúhelníku. Vozovka od KM 0,150 33 bude zhotovena s povrchem z asfaltového betonu. Chodníkové plochy od KM 0,150 33 budou tvořeny betonovou dlažbou 10/20 tl. 60 mm barvy přírodní šedá. Parkovací stání podél komunikace od KM 0,150 33 budou tvořena betonovou dlažbou 10/20 tl. 80 mm barvy přírodní šedá. Oddělení jednotlivých stání bude provedeno

betonovou dlažbou 10/20 tl. 80 mm barvy antracit. Vjezdy a sjezdy budou zhotoveny z betonové dlažby 10/20 tl. 80 mm barvy antracit. Podélný sklon komunikace Čs. Armády má hodnoty v rozmezí 0,5% - 1% v závislosti na stávajícím průběhu vozovky, který musí projekt úprav komunikace respektovat. Rozhledové poměry jsou doloženy na základě ustanovení ČSN 736102 a ČSN 736110 pro návrhovou rychlost na komunikaci Čs. Armády 30 km/h, neboť komunikace je vymezena jako Zóna 30. Výjezdy z parkovišť a bus zálivu jsou klasifikovány podle ČSN 736110 čl. 12.7 a podle ČSN 736102 čl. 5.2.9.1.11 tak, že vrchol rozhledového trojúhelníku na výjezdu je vzdálen 2,5 m od vnější hrany přilehlého jízdního pruhu. Odvodnění bude zajištěno příčným a podélným sklonem do stávajících a nově navrhovaných UV. Nové betonové UV budou DN 450 - vpustě budou osazeny poplastovanou ocelovou mříží 500/500 a budou výškově a směrově vyrovnány. V rámci rekonstrukce dopravního terminálu budou stávající ocelové osvětlovací stožáry v přednádražním prostoru demontovány a nahrazeny jinými vč. svítidel. Osvětlení komunikace je navrženo dle ČSN EN 13201- 2 pro stupeň osvětlení S2 - tabulka 3, pro komunikace v sídelních útvarech. Navrženy jsou stejného typu stožárů a svítidel, jako na opačné straně ulice. Jedná se o bezpaticové kuželové stožáry, opatřené jednoramenným nebo dvouramenným výložníkem.

Policie České republiky, Krajské ředitelství Pardubického kraje, Územní odbor Chrudim, Dopravní inspektorát, jako orgán státní správy ve věcech bezpečnosti a plynulosti provozu na pozemních komunikacích ve smyslu ust. § 2 zákona č. 273/2008 Sb., o Policii České republiky; ve smyslu ust. § 1 zákona č. 12/1997 Sb., o bezpečnosti a plynulosti silničního provozu, ve znění pozdějších předpisů, s odkazem na ustanovení § 124 odst. 9 písm. e) zákona č. 361/2000 Sb., o provozu na pozemních komunikacích a o změnách některých zákonů, v platném znění a ve věci pozemních komunikací ve smyslu ust. § 16 odst. 2 zákona č. 13/1997 Sb., o pozemních komunikacích, ve znění pozdějších předpisů vydává k projektové dokumentaci následující stanovisko:

- k navržené stavbě máme následující připomínky:
- **k úpravě stávající křižovatky MK ul. ČSA a MK vedené kolem budovy ČD byl vydán dne 16.05.2017 v závazném stanovisku vedeném pod Č.j.: KRPE-34013-1/ČJ-2017-170306 souhlas**, jelikož bylo doloženo, že i po úpravě budou splněny podmínky dle vyhl. č. 104/1997 Sb., kterou se provádí zákon o pozemních komunikacích, ve znění pozdějších předpisů; a v tomto ustanovení uvedených technických normách ČSN 73 6102 a ČSN 736110 a **dále byl v tomto závazném stanovisku také vydán souhlas pro připojení dvou nových parkovacích ploch jakožto dopravně významné veřejné ÚK** (parkoviště nad 20 stání) jelikož bylo doloženo splnění podmínek dle vyhl. č. 104/1997 Sb., kterou se provádí zákon o pozemních komunikacích, ve znění pozdějších předpisů; a v tomto ustanovení uvedených technických normách ČSN 73 6102 a ČSN 736110. Upozorňujeme, že rozhledová pole je nutné stále udržovat.
- v případě úpravy stávající komunikace MK ul. ČSA bude tako komunikace i po úpravě odpovídat ČSN 73 6110 (TP 218 „Navrhování zón 30“), nově navržené komunikace budou odpovídat ČSN 73 6110 (podélné a příčné sklony aj.) a chodníky budou odpovídat ČSN 73 6110 a vyhl.č. 398/2009 Sb.. Podélný sklon komunikace pro chodce smí být nejvýše v poměru 1:12 (8,33%) a příčný sklon nejvýše v poměru 1:50 (2,0%), dále je nutno vytvořit přirozenou vodící linii chodníku dle čl. 1.2.1.1. vyhl. MMR č. 398/2009 Sb. např. osazením obrubníku trávníku s výškovým přesahem 60 mm. V místech snížené obruby (v místech ukončení chodníků/v místech pro usnadnění přejití komunikace) dle vyhl. č. 398/2009 Sb. doplněny varovné pásy.
- autobusové zastávky umístěné u budovy ČD musí odpovídat ČSN 73 6425-1 a vyhl.č. 398/2009 Sb.,

- parkovací stání musí odpovídat ČSN 73 6056 a vyhl. č. 398/2009 Sb. a výstavbou parkovacích stání nesmí být narušeny rozhledové poměry na křižovatkách a sjezdech (k nemovitostem a na dopravně významné ÚK z parkoviště nad 20 stání) a také na přechodech pro chodce. Vzhledem k tomuto upozorňujeme na skutečnost, že dle PD do rozhledových poměrů křižovatky MK (ul. ČSA) x MK (vedená před vchodem do budovy ČD) částečně zasahují nově navržená parkovací stání K+R (obě krajní stání). I přesto, že parkovací stání K+R dle vyhl. č. 294/2015 Sb. označují parkoviště, na kterém lze zastavit za účelem vystoupení a nastoupení osob, jsme toho názoru, že jejich umístění není z pohledu bezpečnosti a plynulosti silničního provozu vhodné a je také v rozporu s ČSN 73 6056 (parkovací stání se nesmí navrhovat v rozhledových polích křižovatek a sjezdů a parkovací stání se nesmí navrhovat na křižovatce a ve vzdálenosti kratší než 5 m před hranicí křižovatky a 5 m za ní).
- v případě stávajícího přechodu pro chodce v ul. Škroupova doporučujeme zvážit možnost jeho úpravy v rámci této akce, jelikož MK ul. ČSA je danou akcí rekonstruována až do nároží křižovatky s MK ul. Škroupova (tedy do bezprostřední blízkosti toho přechodu pro chodce). Přechod pro chodce doporučujeme upravit nakolmením, případně je nutné přechod v šikmém směru doplnit o vodící pás přechodu dle vyhl. č. 398/2009 Sb..
- v případě rekonstrukce či osazování nového VO upozorňujeme, že osvětlení musí splňovat podmínky mimo jiné dle ČSN CEN TR/13201-1, ČSN 36 0400, ČSN EN 13201-2 atd. a musí být umístěno tak, aby byl dodržen bezpečnostní odstup k pevné překážce od jízdního pruhu - 0,5 m, bezpečnostní odstup k pevné překážce od pruhu pro chodce - 0,25 m a zajištění podmínek pro rozhled dle ČSN 73 6102 a ČSN 73 6110. Pro případné umístění pevných překážek sloupů VO, případně dopravního značení, pilířků atd. upozorňujeme, že do volné šířky pásu pro chodce o šíři 1,5 m a menší nesmí zasahovat žádné překážky, ani ojedinělé o šířce větší než 0,15 m. V odůvodněných případech ve stísněných podmínkách může ojedinělá překážka bodově zúžit průchozí prostor až na 0,9 m, viz. čl. 10.1.2.2 ČSN 73 6110 (dle vyhl. MMR č. 398/2009 Sb. – technické vybavení komunikace lze v odůvodněných případech umístit tak, že bude průchozí prostor místně zúžen až na 900 mm).
- pro výsadbu zeleně (stromy) v nově navržených prostorech upozorňujeme, že tyto výsadba nesmí narušit rozhledové poměry nejen na křižovatkách, sjezdech, ale také na výjezdech z jednotlivých parkovacích stání (nutno zajistit rozhledy dle ČSN 73 6102, ČSN 73 6110),
- s navrženým dopravním značením předběžně souhlasíme, dopravní značení však bude ještě předloženo před kolaudací stavby. V případě umístění dopravního značení 2x P6 na **MK vedoucí kolem vstupu do budovy ČD s vjezdem a výjezdem do ul. ČSA** upozorňujeme na skutečnost, že tyto dvě křižovatky je nutné označit také dopravním značením **P 2 na hlavní pozemní komunikaci** a jelikož se jedná o dvě po sobě jdoucí křižovatky bude zde u veškerého dopravního značení upravujícího přednost doplněny dodatkoví tabulky **E 2b** s tvarem křižovatek. A to z důvodu, že pro dané křižovatky nelze uplatnit přednost zprava vzhledem k šířkovým poměrům komunikací.
- při umístěním dopravního značení – stanovení místní úpravy provozu na pozemních komunikacích bude následně nutné postupovat dle § 77 zák. č. 361/2000 Sb., o provozu na pozemních komunikacích a o změnách některých zákonů, v platném znění,
- požadujeme, aby pro daný projekt – stavbu byly dodrženy příslušné normy, technické podmínky a další související předpisy (vyhl. MMR č. 398/2009 Sb., ČSN 73 6110, ČSN

73 6102, ČSN 73 6056, ČSN 73 6425-1, TP 218 aj),

- prováděním stavby nedojde k ohrožení provozu na pozemních komunikacích. K jeho případnému omezení může dojít jen v nezbytné míře a na dobu nezbytně nutnou. V případě, pokud si to vyžádá situace, budou práce prováděny pod ochrannou přenosného dopravního značení,
- před zahájením prací, bude nutné na zdejší součást Policie ČR **předložit návrh dopravně inženýrských opatření k zajištění bezpečnosti a plynulosti silničního provozu a požádat o vydání „Stanovisko k umístění přechodné úpravy provozu na pozemních komunikacích“** dle § 77 zákona č. 361/2000 Sb. o provozu na pozemních komunikacích a případně také samostatně požádat o vydání „**Souhlasu se zvláštním užíváním komunikace**“ dle § 25 zákona č. 13/1997 Sb. o pozemních komunikacích, nebo případně také o vydání „**Vyjádření k uzavírce PK a vedení objízdné trasy**“ dle § 24 odst. 2 písm. d) zákona č. 13/1997 Sb., o pozemních komunikacích,
- toto stanovisko je vyhotoveno k předložené PD, která byla zaslána v tištěné podobě a přepracovaná PD byla zaslána prostřednictvím emailu (cr.di@pcr.cz) ve formátu pdf. a obě PD jsou nedílnou součástí žádosti,
- jiné připomínky z hlediska námi chráněných zájmů nemáme.

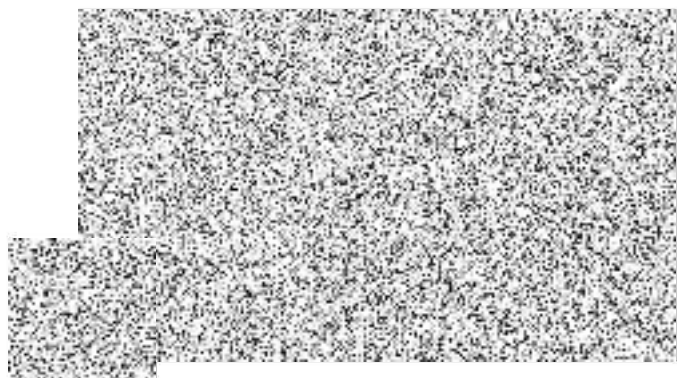
Platnost tohoto vyjádření je jeden rok od data vydání.

Vyřizuje:



komisař







Správa železniční dopravní cesty

Správa železniční dopravní cesty, státní organizace

Oblastní ředitelství Hradec Králové

U Fotochemy 259/1

501 01 HRADEC KRÁLOVÉ

Čj.: 24018/2017 – SZDC- OŘ HKR - ÚT

Vyřizuje:

Telefon:

E-mail:

Datum:

14. prosince 2017

DI projekt s.r.o.

Chelčického 686

533 51 Pardubice

K čj.

23381/2017

Souhrnné stanovisko Správy železniční dopravní cesty, státní organizace ke stavebnímu řízení

Na základě předložené žádosti a dokumentace stavby vydává Správa železniční dopravní cesty, státní organizace, Oblastní ředitelství Hradec Králové (dále jen „OŘ HKR“), podle zákona č. 183/2006 Sb., o územním plánování a stavebním řádu (stavební zákon), v platném znění, toto

Souhrnné stanovisko ke stavebnímu řízení pro stavbu:

Název stavby: Terminál veřejné dopravy Chrudim

Místo stavby: k. ú. Chrudim

Trat': Havlíčkův Brod – Pardubice-Rosice n.L.

TÚDÚ: 1611J1 - žst. Chrudim

Žadatel: DI projekt s.r.o., Chelčického 686, 533 51, Pardubice

Investor: Město Chrudim, Reslovo nám. 77/78, 537 16, Chrudim

Podle předložené projektové dokumentace ke stavebnímu řízení se jedná o o úpravu a zřízení veřejných prostor mezi autobusovým a vlakovým nádražím, uspořádání MHD, úpravu přilehlé ulice, úpravu a zřízení záchytných parkovišť. Součástí akce je stavba nového proskleného zastřešení (portiku) před vstupem do výpravní budovy nádraží. Prostor mezi výpravní budovou a skladištěm ČD bude z části přebudován na parkoviště a přístup k nástupištím. V rámci stavby bude stávající vjezd do nákladového nádraží přesunut za budovu pošty, část kusé koleje č. 6 bude zrušena a podél nákladové rampy budou vybudovány nové parkovací plochy. V rámci stavby dojde v prostoru přednádraží částečně k obnově a k doplnění technické infrastruktury.

Zařízení SZDC se stavba dotkne následovně:

SO - PŘELOŽKA SDK - přeložka sdělovacích kabelů a kabelového objektu SZDC (SZDC TÚDC) v jejíž rámci dojde také k přeložce silového napájecího kabelu KO (SZDC OŘ HKR – SEE) – bylo povoleno v rámci územního řízení,

SO - ZKRÁCENÍ KOLEJE ČÍSLO 6 V ŽST CHRUDIM – bylo vydáno Drážním úřadem rozhodnutí o odstranění stavby.

Stavba se bude nacházet v obvodu dráhy a v ochranném pásmu dráhy. Stavbou dojde k dotčení pozemku, ke kterému má SZDC právo hospodařit st. p. 3168 k. ú. Chrudim.

Stavba je umístěna mimo jiné na pozemcích ve vlastnictví ČD, a.s. p. č. 3805, 1190/1 a st. p. č. 7009 v k. ú. Chrudim – nutno projednat s ČD a.s. RSM Hradec Králové.

V území dotčeném stavbou se **nachází** podzemní vedení ve správě OŘ HKR a ČD Telematika a.s.

Toto souhrnné stanovisko se vydává pro účely stavebního řízení.

s o u h l a s í

za předpokladu, že budou splněny následující podmínky.

1. Upozorňujeme v žst. Chrudim proběhla investiční stavba SŽDC „Revitalizace trati Ždírec nad Doubravou – Pardubice-Rosice nad Labem“, která byla realizovaná z dotací. Zásahy do zařízení realizovaných v rámci uvedené stavby, je možné provádět až po uplynutí 5-ti let od kolaudace tzn. až v r. 2020!
2. V předstihu před zahájením výstavby (min. 14 dní) požadujeme vyrozumět drážní dohled nad stavbami v OPD **vedoucího provozního střediska TO Pardubice** ~~SON HKR~~ Oznámení bude obsahovat identifikační údaje oznamovatele, jméno odpovědného pracovníka a jeho telefonní číslo a termín provádění a ukončení. Předání a převzetí staveniště bude provedeno písemně za účasti správce infrastruktury, se kterým bude projednán postup a odsouhlasení prací.
3. Zahájení a ukončení stavby požadujeme oznámit minimálně 14 dní na SŽDC SON HK provozní oddělení pro Pardubice a Českou Třebovou ~~SON HKR~~
4. V zájmovém území se nacházejí kab. trasy a zařízení ve správě OR HKR_SSZT-viz příloha. Je nutné doplnit síť do dokumentace pro provedení stavby. Před započítím prací objednejte vytyčení ~~SON HKR~~ Dle výsledků vytyčení správce na místě určí nutnost a způsob ochrany, nebo nutnost přeložky na náklady stavby.
5. Vytyčení sítě a dohled při realizaci stavby na zařízení a síť ve správě OR HKR_SEE provádí ~~SON HKR~~
6. Při realizaci akce dojde ke styku s telekomunikačním vedením (DK 47, TK 10xn, TK 5 xn, DOK, HOK, MK) v majetku SŽDC s. o., které je chráněno ochranným pásmem dle § 102 zákona č. 127/2005 Sb. o elektronických komunikacích, viz vyjádření ČD Telematika č. j. 13977/2017-O ze dne 12. 12. 2017. Souhlasíme s provedením překládky kabelového objektu a sdělovacích kabelů dle předložené PD. Před započítím přeložky je nutné objednat u ČD Telematika vytyčení kabelů. Ty musí být překládány tak, aby došlo k minimálnímu přerušení provozu. Práce musí být prováděny ve spolupráci s ČD Telematikou. Na kabelech musí být před a po překládce provedeno příslušné kontrolní měření. Spojky musí být označeny markery. Nová trasa musí být geodeticky zaměřena a musí být provedena oprava kabelové knihy plánů. Před realizací stavby bude sepsána smlouva se SŽDC s. o., TÚDC Praha o vynucené přeložce podzemního vedení komunikační sítě. Pokud by byla definitivní trasa umístěna jinak než původní a po cizích pozemcích, je nutné vyřešit věcné břemeno (kontakt ~~SON HKR~~ Při poškození nebo zcizení sdělovacího kabelu v průběhu stavby budou veškeré náklady na opravu včetně sankcí, souvisejících s výpadkem provozu vymáhány po zhotoviteli stavby. Je nutné respektovat platné Všeobecné podmínky pro kabely SŽDC.
7. Zhotovitel musí při realizaci stavby respektovat pokyny výše uvedených odpovědných zástupců OR HKR týkající se bezpečnosti žel. dopravy, žel. zařízení a sítě.
8. V projektové dokumentaci pro provedení stavby budou dopracovány následující požadavky:
 - Požadujeme - vyčlenit 5x parkovací míst pro SŽDC OR HK - služební vozy a zásobování.
 - Ukončení zastřešení portikusu sousedící s budovou osobního nádraží provést ve vzdálenosti 50cm od budovy.
 - Střechu portikusu navrhnout tak, aby umožňovala údržbu budovy (pochůzná) nebo na portikusu u budovy vyřešit technologický způsob přístupu a opravy fasády např. demontovatelné sklo.
 - Nopovou folii u budovy položit do hloubky min.50cm a osadit ukončovací lištou.
 - Doplnit do PD nahrazení stávajících přístřešků 6ks na SV budovy osobního nádraží dle vyjádření SON HKR ze dne 10. 5. 2017 (stanovisko k ÚŘ).
 - Sklonové poměry u budovy nádraží provést tak aby nebyly v kolizi s bezbariérovým přístupem do objektu.
 - pro IZS a zásobování komerčních prostor VB požadujeme upravit hrany zádlažby včetně stanovení plochy pro zásobování v bezprostřední blízkosti objektu (cca do 12 tun).
 - Požadujeme, aby plánovaná výsadba vyšší zeleně byla navržena a provedena tak, že svojí (i budoucí) dopadovou vzdáleností neohrozí plynulost a bezpečnost na provozované železniční cestě. **Výška stromů nesmí být větší, než je jejich vzdálenost od nejbližší koleje.**
9. Stavebník bude při stavebních pracích chránit zájmy a práva vlastníka nemovitostí. Zejména zajistí, aby během výstavby docházelo při stavební činnosti zhotovitelů k minimálnímu a se zástupci SON HK předem projednanému omezení cestující veřejnosti ve vztahu k udržení kvality kultury

cestování. Nesmí být ohrožena bezpečnost cestujících veřejnosti. Náklady s tím spojené zahrne do nákladů stavby.

10. Při provádění prací musí být dodržena vyhláška č. 177/1995 Sb. stavební a technický řád drah v platném znění včetně souvisejících technických vyhlášek, drážních předpisů, norem a směrnic a předpisů hygienických a bezpečnostních.
11. Likvidaci příp. odpadů požadujeme řešit v souladu s platnou legislativou v aktuálním znění dle stupně jejich nebezpečnosti, nesmí dojít k ekologické zátěži drážních pozemků SŽDC.
12. Při realizaci stavby nesmí dojít k přiblížení pracovníků zhotovitele, jeho mechanismů a stavebních dílů na vzdálenost menší než 3 m od osy krajní koleje bez vědomí a souhlasu vedoucího TO. Upozorňujeme, že prostor do vzdálenosti 2,5 m od osy krajní koleje je prostorem veřejně nepřístupným (§ 4a zákona č. 266/1994Sb. v platném znění).
13. Pracovní činnosti nesmí dojít k ohrožení bezpečnosti provozování dráhy a drážní dopravy. Při realizaci stavby musí být respektován provoz železniční dopravy a rozsah drážních zařízení včetně přístupu k nim v plném rozsahu.
14. Pokud při realizaci prací vznikne škoda na majetku ve správě SŽDC (např. dojde k znečištění šterkového lože, poškození drážního zařízení, ohrožení stability drážního tělesa apod.), zhotovitel bude okamžitě o této skutečnosti informovat vedoucího TO a zajistí uvedení dotčeného úseku dráhy do původního stavu, a není-li to možné, do stavu odpovídajícího původnímu účelu nebo užití dotčeného úseku dráhy zcela na své náklady včetně finanční postihů z případného vyloučení dopravy.
15. Stavba bude provedena tak, aby ani v budoucnu nedošlo k porušení funkce objektu vlivem provozu dráhy.
16. Po dokončení prací v ochranném pásmu dráhy a v obvodu dráhy budou dotčené pozemky ČD a.s. a dotčená místa na budově SŽDC řádně uklizena požádá investor SŽDC OŘ HKR a SŽDC SON HKR o účast na prohlídce dokončené stavby a o kontrolu splnění výše uvedených podmínek, případně zašle na technický úsek OŘ HKR zápisy s výše uvedenými správci drážních zařízení a sítí o splnění těchto podmínek. Dokladem o souhlasu s provedením prací u dokončené stavby bude kladné vyjádření SŽDC OŘ HKR.
17. Veškeré změny v projektové dokumentaci požadujeme předložit k novému posouzení a to ještě před zahájením prací.

Jako účastník stavebního řízení trváme na tom, aby **výše uvedené podmínky tohoto souhrnného stanoviska byly stavebníkovi zapracovány do podmínek stavebního povolení jako nezbytně závazné**, s uvedením č.j. a data vydání souhrnného stanoviska.

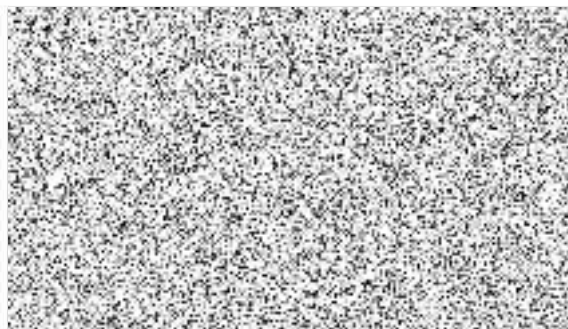
Toto souhrnné stanovisko nenahrazuje souhlas Drážního úřadu ve smyslu ustanovení § 7 odst. 3 nebo § 9 odst. 1 zákona č. 266/1994, o dráhách, v platném znění.

Toto souhrnné stanovisko se týká předmětné stavby pouze v rozsahu předložené dokumentace stavby s platností **2 let** od data vydání tohoto souhrnného stanoviska. Pokud nebude v této lhůtě vydáno pravomocné stavební povolení je investor stavby, popř. s jeho souhlasem stavebník povinen požádat o vydání nového souhrnného stanoviska, podle aktuálních podmínek a platných právních předpisů.

Pro případné další žádosti a/nebo jiná podání týkající se předmětné stavby (např. při předkládání žádosti k dalšímu stupni dokumentace stavby) bychom Vás rádi požádali, abyste uváděli naše číslo jednací pro naši rychlejší orientaci k uvedenému záměru.

Přílohy: ověřená situace
zákres sítí ve správě SSZT
vyjádření ČD Telematiky

Na vědomí: TO Pardubice



Správa železniční dopravní cesty,
státní organizace
Oblastní ředitelství Hradec Králové
U Polochemy 259, 501 01 Hradec Králové
IČ: 70994234, DIČ: CZ70994234
(17)

OMEGA plus Chrudim s.r.o.

Palackého třída 314, 537 01 Chrudim • tel.: 469 603 311 • fax: 469 603 310

OMEGA plus Chrudim s.r.o.


Palackého třída 314

537 01 Chrudim

Vyjádření k situaci akce „Terminál veřejné dopravy Chrudim“

Vážený pane,

na základě Vašeho požadavku ze dne 24.11.2017 Vám sdělujeme, že ve Vámi uvedeném zájmovém prostoru se **nachází podzemní vedení Optické sítě OMEGA plus**. Informativní zakres Vam zasíláme v příloze tohoto vyjádření.

V případě jakýchkoliv zemních prací je nutné před jejich zahájením provést vytyčení trasy tohoto vedení naším pracovníkem (**objednání na tel. čísle** 

Stavebník zajistí ochranu zařízení Optické sítě OMEGA plus tak, aby během stavební činnosti ani jejím následkem nedošlo k jeho poškození. Před záhozem stavitel vyzve pracovníky společnosti OMEGA plus ke kontrole podzemního vedení.

Pokud dojde k poškození našeho vedení, neprodleně kontaktujte naše pracovníky na tel. čísle 603 827 190.

Za dodržení našich podmínek souhlasíme s vydáním stavebního rozhodnutí.

V Chrudimi dne 29.11.2017

Vyhotovil:  internet@omegaplus.cz

 **OMEGA** plus
CH R U D I M S T OPalackého třída 314 • 537 01 Chrudim
IČO: 275 25 139 • DIČ: CZ27525139
tel. 469 603 311, fax: 469 603 310

OMEGA plus Chrudim s.r.o.

Palackého třída 314, 537 01 Chrudim • tel.: 469 603 311 • fax: 469 603 310

REPLYN s.r.o.
Bělehradská 542
530 09 PardubiceOmegaPLUS Chrudim s.r.o.
Palackého třída 314
537 01 Chrudim**Věc:** vyjádření o existenci podzemního vedení k akci „Reko MS Chrudim – ČS. Armády II. etapa“

Na základě Vaší žádosti ze dne 14.8.2017 sdělujeme, že v uvedeném zájmovém území se
NACHÁZÍ naše síť.

Před započítím prací je nutné požádat o vytyčení sítě na telefonním čísle .

Stavebník zajistí ochranu zařízení Optické sítě OMEGA plus tak, aby během stavební činnosti ani jejím následkem nedošlo k jeho poškození. Zemní práce prováděné v blízkosti podzemních sítí a práce tyto sítě křižující je nutno provádět výhradně ručně.

Před záhozem musí být přizván zástupce firmy OMEGAplus, který provede kontrolu.

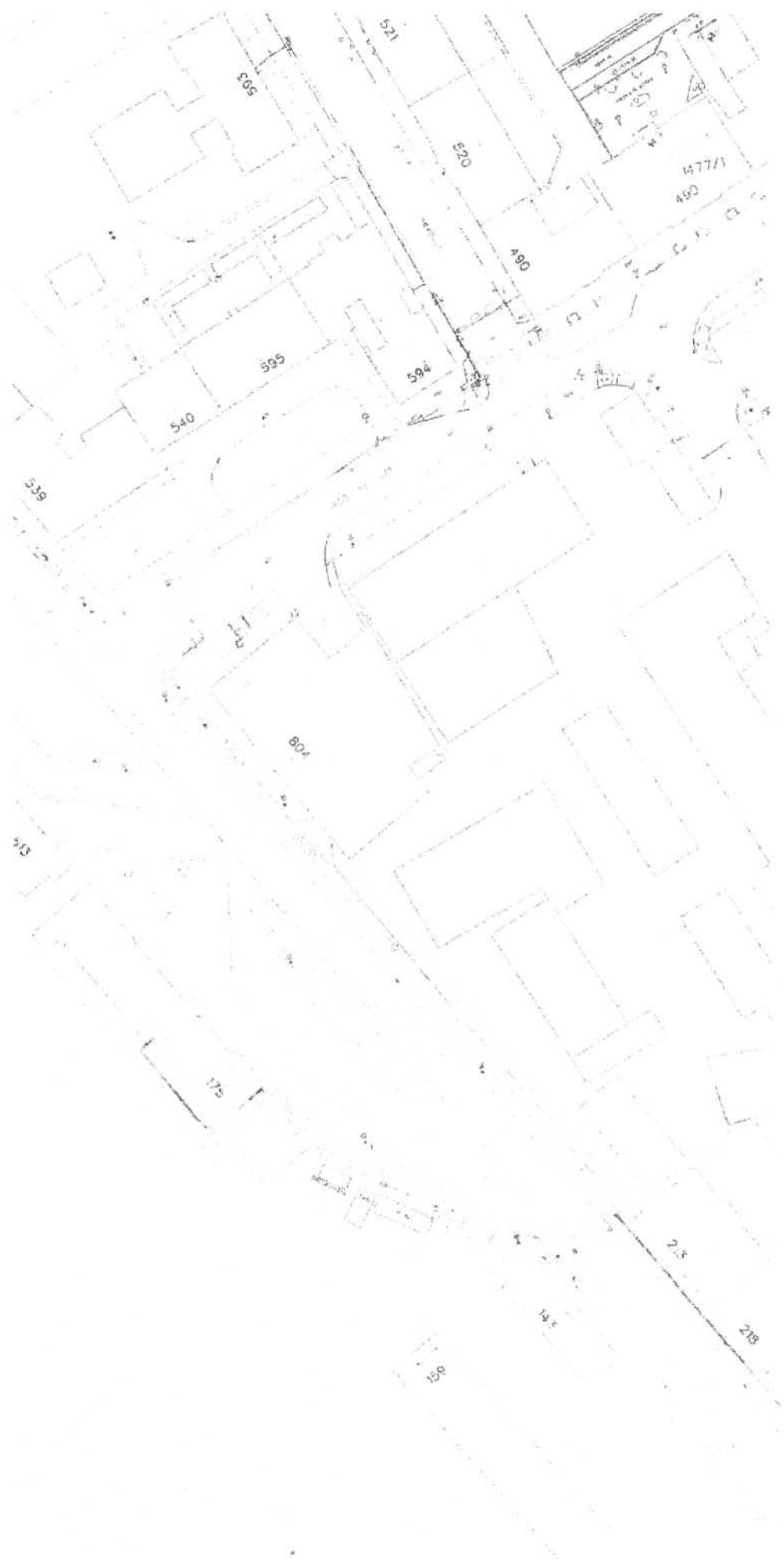
Jako přílohu přikládám geodetické zaměření skutečného stavu naší sítě.

Při dodržení našich podmínek souhlasíme se stavebním řízením.

Platnost tohoto vyjádření je 6 měsíců od jeho vydání.

V Chrudimi 18.8.2017

 **OMEGA** plus
C H R U D Í M s.r.o.
Palackého třída 314 • 537 01 Chrudim
IČO: 275 25 139 • DIČ: CZ27525139
tel.: 469 603 311, fax: 469 603 310





DI PROJEKT s.r.o.
Dvořákovo nábřeží 1622
539 01 Hlinsko

Váš dopis:
Vyřizuje:

e-mail 7.12.2017



Naše značka:
Datum:

POS/83/2017
8.12.2017

Věc: Terminál veřejné dopravy Chrudim - vyjádření ke stavebnímu řízení

Souhlasíme tímto s výše uvedenou stavbou včetně navržené ochrany komunikačních sítí v místě parkovacích stání a do stavebního povolení si stanovujeme následující podmínku:

Ke kolaudačnímu souhlasu stavby (k závěrečné kontrolní prohlídce stavby) musí stavebník doložit zápis o kontrole ochrání komunikačních sítí v souladu s PD, potvrzený společností Česká telekomunikační infrastruktura a.s. (kontaktní osoba:

S pozdravem



Specialista správy a ochrany sítě Pardubice
Česká telekomunikační infrastruktura a.s.



Digitally signed by
DN: c=CZ, 2.5.4.97=NTRCZ-04084063,
o=Česká telekomunikační infrastruktura a.s.,
[CN=04084063], ou=11924, cn=,
serialNumber=P475338
Date: 2017.12.08 10:07:52 +01'00'

DI PROJEKT s.r.o.

VÁŠ DOPIS ZNAČKY / ZE DNE

NAŠE ZNAČKA

VYŘIZUJE / LINKA

MÍSTO ODESLÁNÍ / DNE

1095780242



800 850 860 Pardubice / 29.11.2017

Vyjádření k záměru stavby

Vážený žadateli,

dovolte, abychom reagovali na Váš požadavek, který se týká žádosti o vyjádření k projektové dokumentaci pro stavební povolení na akci: **Terminál veřejné dopravy Chrudim** („dále jen stavba“).

S předmětným záměrem stavby souhlasíme, požadujeme dodržet následující podmínky:

- Požadujeme v plném rozsahu respektovat zařízení distribuční soustavy včetně ochranného pásma.
- Podmínkou je získání vyjádření „Sdělení o existenci energetického zařízení v majetku společnosti ČEZ Distribuce, a. s.“, v daném zájmovém území předmětné stavby a dodržení podmínek v něm uvedených.
- Záměr stavby zasáhne do ochranného pásma energetického zařízení a je potřeba, aby stavebník požádal o udělení písemného souhlasu se stavbou nebo s činností v ochranném pásmu, dle ustanovení § 46, Zákona č. 458/2000 Sb.
- Místa křížení a souběhy předmětné stavby s el. zařízením musí být provedeny v souladu s platnými normami a předpisy, zejména s ČSN 33 2000-5-52 a PNE 34 1050 pro kabelová vedení a ČSN 73 6005 o prostorovém uspořádání sítí technického vybavení.

Informace o existenci sítí a rozsahu ochranného pásma (o přibližném průběhu tras průběhu sítí a poloze zařízení) společnosti ČEZ Distribuce, a. s. a ČEZ ICT Services, a. s. získáte na webové aplikaci na adrese <https://geoportal.cezdistribuce.cz/geoportal/> která umožňuje získat přístup k datům společností ČEZ Distribuce, a. s., a ČEZ ICT Services, a. s..

ČEZ Distribuce, a. s.

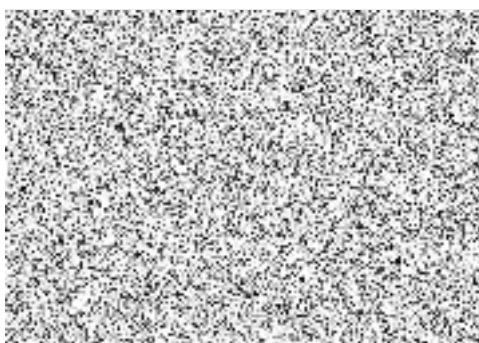
Korespondenční adresa: Píseň, Guidenerova 2577/19, PSČ 326 00 | tel.: 800 850 860
e-mail: info@cezdistribuce.cz | www.cezdistribuce.cz | IČ: 24729035, DIČ: CZ24729035
zapsaná v obchodním rejstříku vedeném Krajským soudem v Ústí nad Labem, sp. zn. B 2145
Sídlo společnosti: Děčín, Děčín IV-Podmokly, Teplická 874/8, PSČ 405 02

Obchodně důvěrné

Žádost o souhlas s činností a umístěním stavby v ochranném pásmu elektrického vedení je k dispozici na webových stránkách www.cezdistribuce.cz (sekce Formuláře, Činnosti v ochranných pásmech elektrického zařízení).

Platnost tohoto vyjádření je 1 rok.

S pozdravem



Vedoucí oddělení SEM Sítě
ČEZ Distribuce, a. s.

ČEZ Distribuce, a. s.

Korespondenční adresa: Plzeň, Guldenerova 2577/19, PSČ 326 00 | tel.: 800 850 860
e-mail: info@cezdistribuce.cz | www.cezdistribuce.cz | IČ: 24729035, DIČ: CZ24729035
zapsaná v obchodním rejstříku vedeném Krajským soudem v Ústí nad Labem, sp. zn. B 2145
Sídlo společnosti: Děčín, Děčín IV-Podmokly, Teplická 874/8, PSČ 405 02

Obchodně důvěrné



DRÁŽNÍ ÚŘAD, WILSONOVA 300/8, 121 06 PRAHA 2
stavební sekce - územní odbor Praha

DI PROJEKT s.r.o.

Chelčického 686

53351 Rosice nad Labem, Pardubice

VÁŠ DOPIS ZNAČKY / ZE DNE

NAŠE ZNAČKA

MP-SOP2404/17-2
DUCR-70467/17

VYŘIZUJE / TELEFON

V PRAZE DNE

1. prosince 2017

Závazné stanovisko

Drážní úřad jako drážní správní úřad podle § 54 odst. 1 zákona č. 266/1994 Sb., o dráhách, ve znění pozdějších předpisů (dále jen "zákon")

vydává

podle § 7 odst. 3 a podle § 9 odst. 1 zákona, na základě žádosti, podané u Drážního úřadu dne 27. listopadu 2017 žadatelem: DI PROJEKT s.r.o., Chelčického 686, 53351 Pardubice, IČ:01873687,

s o u h l a s k e z ř í z e n í s t a v b y

k.ú. Chrudim

"Terminál veřejné dopravy Chrudim"

Stavba je navržena z části v obvodu železniční stanice Chrudim a v ochranném pásmu dráhy železniční tratě Havlíčkův Brod – Pardubice-Rosice v žkm cca 80,470 v minimální vzdálenosti 5m od osy krajní koleje (měřeno kolmo na její osu). Stavba se nachází na pozemcích parc. č. 1209/2, 1190/1, 3805 a dalších v k.ú. Chrudim.

Souhlas vydává Drážní úřad za těchto podmínek:

1. Stavba bude provedena podle projektové dokumentace předložené Drážnímu úřadu. Případné změny této dokumentace je stavebník povinen předem projednat s Drážním úřadem.
2. Stavbou nesmí být nepříznivě ovlivněny drážní objekty a zařízení.
3. Na stavbě nesmějí být umístěna taková světla nebo barevné plochy, které by mohly vést k záměně s drážními znaky nebo mohly jinak ohrozit provoz dráhy.
4. Při provádění stavby nesmí být ohrožena bezpečnost a plynulost železničního provozu. Veškeré kroky při provádění stavby v obvodu dráhy – tj. harmonogram prací, nutná ochranná opatření, případné výluky kolejí, apod. je třeba řádně v předstihu projednat s vlastníkem a provozovatelem dráhy.

5. Stavebník je povinen písemně oznámit Drážnímu úřadu termín zahájení výše uvedené stavby, a to v rozsahu stavby zasahující do obvodu dráhy.
6. Po ukončení stavby požádá stavebník o vydání souhlasu k provozování stavby, který Drážní úřad vydává podle § 7 odst. 3 zákona.

Tento souhlas:

- **Je závazným stanoviskem** podle § 149 zákona č. 500/2004 Sb., správní řád, ve znění pozdějších předpisů, které platí k žádosti o **územní rozhodnutí (souhlas)** i o **povolení (ohlášení) stavby** v souladu s § 4 odstavce 4 zákona č. 183/2006 Sb., o územním plánování a stavebním řádu, ve znění pozdějších předpisů.
- **Nenahrazuje** rozhodnutí, stanoviska, vyjádření, posouzení případně jiná opatření dotčených orgánů vyžadovaná zvláštními předpisy a stanovisko účastníků řízení.
- **Nenahrazuje** souhrnné stanovisko vlastníka a provozovatele dráhy, kterým je Správa železniční dopravní cesty, státní organizace, Dlážděná 1003/7, 110 00 Praha 1, IČ:70994234, zastoupená organizační jednotkou: Správa železniční dopravní cesty, státní organizace, Oblastní ředitelství Hradec Králové, U Fotochemy 259, 501 01 Hradec Králové



DI PROJEKT s.r.o.

Vaše značka:

Naše značka: vyj.č.78/2017

Vyřizuje:

Telefon:

Fax:

E-mail:

Datum: 8.12.2017

Dvořákovo nábřeží 1622
539 01 Hlinsko

Vyjádření správce sítě k PD pro stavební řízení.

| | |
|-------------------------|----------------------------------|
| Název stavby | Terminál veřejné dopravy Chrudim |
| Projektant | DI PROJEKT s.r.o. Pardubice |
| Předložená část PD (SO) | |
| Číslo projektu | 054/2017 |
| Datum zpracování PD | 10/2017 |
| Stupeň projektu | DSP |
| Investor | Město Chrudim |
| Číslo vyjádření EOP: | 78/2017 |

K výše uvedené projektové dokumentaci uvádíme:

V zájmovém území **dojde ke styku** se zařízením v majetku Elektrárny Opatovice a.s. (dále jen EOP). Jedná se o horkovodní kanál a jímky na ulici Čs. armády. Souhlasíme se stavbou terminálu za předpokladu, že nebude na našem zařízení umístěno žádné zařízení (např. nabíjecí stanice) a ani v jeho ochranném pásmu (např. stožár osvětlení přechodu pro chodce).

Při realizaci uvedené stavby je nutno dodržet následující podmínky:

- Stavebník, nebo jím pověřená třetí osoba, je povinen při provádění jakýchkoliv činností, zejména stavebních nebo jiných prací, při odstraňování havárií a projektování staveb respektovat ochranné pásmo rozvodného tepelného zařízení dle zákona č. 458/2000 Sb. v platném znění, § 87. Při provádění prací v ochranném pásmu rozvodného tepelného nesmí dojít k ohrožení zařízení v majetku EOP, jeho spolehlivosti a bezpečnosti provozu. **Ochranné pásmo rozvodného tepelného zařízení činí 2,5 m po stranách krajního vedení.**
- **Na trasách podzemního zařízení v majetku EOP nesmí být umístěno složiště materiálu, zřízeno zařízení staveniště nebo odstavována stavební technika.**
- **Při výsadbě zeleně trváme na dodržení ochranného pásma nad našimi sítěmi.**
- Pracovníci, kteří budou provádět zemní práce, musí být prokazatelně seznámeni s polohou sítě v majetku EOP. Zemní práce do vzdálenosti 1 m od zařízení musí být prováděny ručně. Nesmí dojít k ohrožení zařízení v majetku EOP, jeho spolehlivosti a bezpečnosti provozu.
- V případě křížení a souběhu musí být vzhledem k stávajícímu energetickému zařízení EOP dodrženy minimální vzdálenosti v souladu s ČSN 73 6005. Křížení inženýrských sítí provádět

zásadně kolmo na zařízení EOP. V případě souběhu a v místě křížení se stávajícím energetickým zařízením EOP uložit kabel vedení na náklady investora do chráničky (např. KOPOFLEX). Zároveň je zakázáno vést po délce kanálu jakýkoliv kabel či vodič.

- Před zahájením zemních prací v blízkosti uvedených podzemních sítí je nutné tyto sítě nechat vytyčit – vytyčení je nutné objednat nejméně 3 pracovní dny předem na tel. 800 100 841 (technik DT Jih a ZZ) nebo 800 100 841 (dispečer EOP). Hloubka potrubí ve vyznačených místech je cca 0,8 až 1,3 m s možnou stranovou a hloubkovou odchylkou +/- 0,4 m. Pro upřesnění polohy a hloubky uložení rozvodného tepelného zařízení doporučujeme ověřit jeho polohu kopanými sondami.
- Je třeba zabránit poškození horkovodního kanálu či jímky procházejícího uvažovanou stavbou, například provedením ochranného bednění či použitím krycích panelů nebo plechů.
- Dojde-li v souvislosti s činností stavebníka k poškození zařízení v majetku EOP, je stavebník povinen neprodleně informovat dispečera EOP na tel. 800 100 841 nebo 800 100 841.
- Před záhozem výkopu musí být přizván zástupce EOP, který toto vyjádření vydal. Ten zajistí provedení kontroly, zda nedošlo během zemních prací k viditelnému poškození uvedeného zařízení. O provedené kontrole bude sepsán zápis.
- Nebudou-li dodrženy podmínky požadované v tomto vyjádření, bude stavební činnost, příp. úpravy terénu, prováděné třetími osobami v ochranném pásmu zařízení dle Zákona 458/2000 Sb. v platném znění považována za činnost vykonávanou bez souhlasu majitele zařízení. V případě vzniku škody v důsledku porušení těchto podmínek bude viník povinen uhradit provozovateli zařízení veškeré vzniklé škody.
- Podmínky tohoto vyjádření požadujeme zapracovat do stavebního povolení – územního souhlasu.
- Při dodržení výše stanovených podmínek proti uvažované akci nemáme námitek

Toto vyjádření platí jen pro dokumentaci, která byla žadatelem předložena a pro rozsah prací na ní vyznačených. Po dokončení dalšího stupně projektové dokumentace požaduje EOP tuto předložit k opětovnému odsouhlasení. Podmínky tohoto vyjádření požadujeme zapracovat do stavebního povolení. V případě, že dojde ke změně projektu, požadujeme předložit dokumentaci k posouzení. Toto vyjádření plně nahrazuje vyj.č.76/2017.

Platnost tohoto vyjádření je 6 měsíců od data vydání.

S pozdravem

Elektrárny Opatovice a.s.
distribuce tepla (4)
Opatovice nad Labem
532 13 Pardubice 2



technik DT Jih a záložních zdrojů

Elektrárny Opatovice, a.s., Opatovice nad Labem 478, 532 13 Pardubice 2
Spisová značka B. 2940, pod kterou je společnost zapsána v obchodním rejstříku vedeném Krajským soudem v Hradci Králové

Telefon: *466 843 111, *467 043 111
Fax: *466 536 030

IČO: 288 00 621
DIČ: CZ 288 00 621

Bankovní spojení:
KB Pardubice 3807561/0100